

---

# SINT-JANSBURG

## De Burcht – De Schildknaap

Heikantstraat 22  
2151-2152

2390 Westmalle

---

Sint-Jansburg is een gerenoveerd jeugdverblijfcentrum gelegen midden een bebost terrein van 2,5 ha met 2 gebouwen, de Burcht en de Schildknaap.

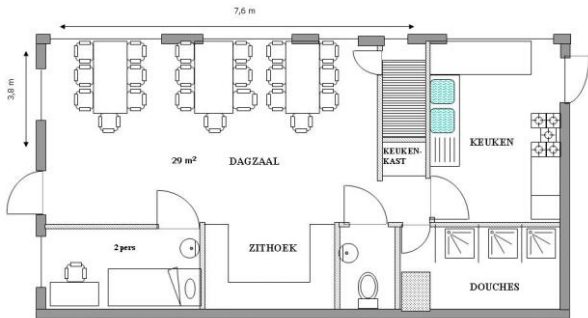


 Centrum voor Jeugdtoerisme <sup>vzw</sup>	<b>CJT Boekingscentrale</b>	<b>Bezichtiging</b>
	Centrum voor Jeugdtoerisme Bergstraat 16 9820 MERELBEKE tel 09/210.57.70 fax 09/210.57.80 E-mail: <a href="mailto:cjt@cjt.be">cjt@cjt.be</a> Website: <a href="http://www.cjt.be">www.cjt.be</a>	Geert Bosschaert Heikantstraat 22 2390 Westmalle tel 03/313.84.49 fax 03/313.47.30 <a href="mailto:sint-jansburg@cjt.be">sint-jansburg@cjt.be</a> <a href="http://www.sint-jansburg.be">www.sint-jansburg.be</a>

---

# HET GEBOUW

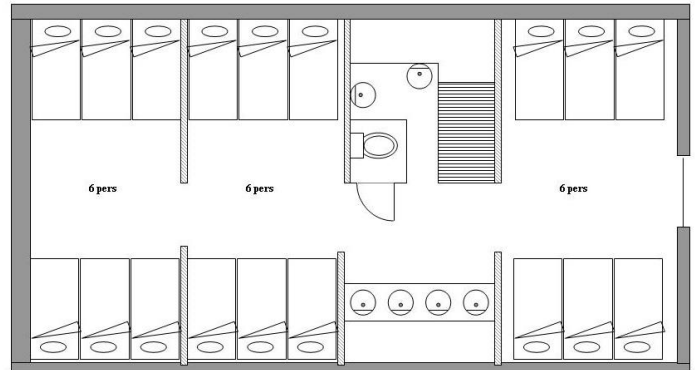
## DE SCHILDKNAAP (20pers.)



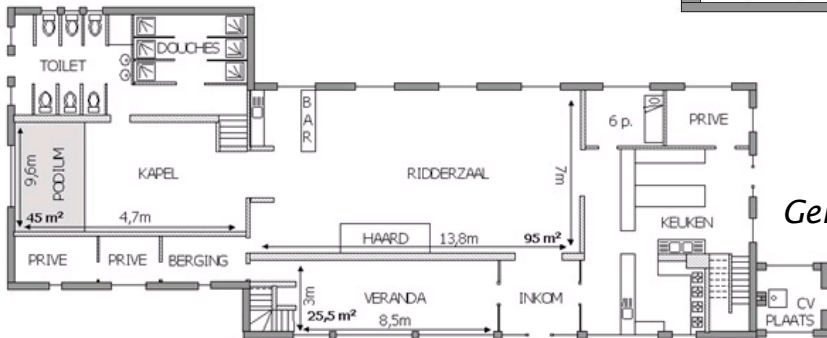
### Gelijkvloers



### 1<sup>ste</sup> verdieping



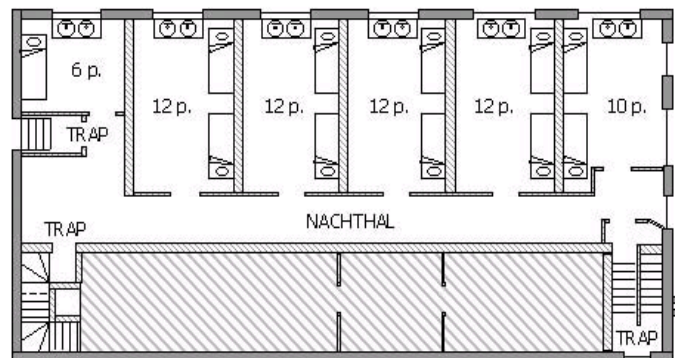
## DE BURCHT (70pers.)



### Gelijkvloers



### 1<sup>ste</sup> verdieping



Sint-Jansburg - De Burcht heeft een slaapcapaciteit van 70 personen, Sint-Jansburg - De Schildknaap van 20 personen en Sint-Jansburg - Domein (De Burcht+De Schildknaap) van 90 personen. Bij het bijplaatsen van tenten wordt de maximum slaapcapaciteit van Sint-Jansburg - Domein 150 personen. Deze aantallen mogen geen enkel geval overschreden worden.

Bij een verblijf in Sint-Jansburg - Domein beschik je enkel over de keuken in De Burcht. De keuken in De Schildknaap is dan niet toegankelijk.

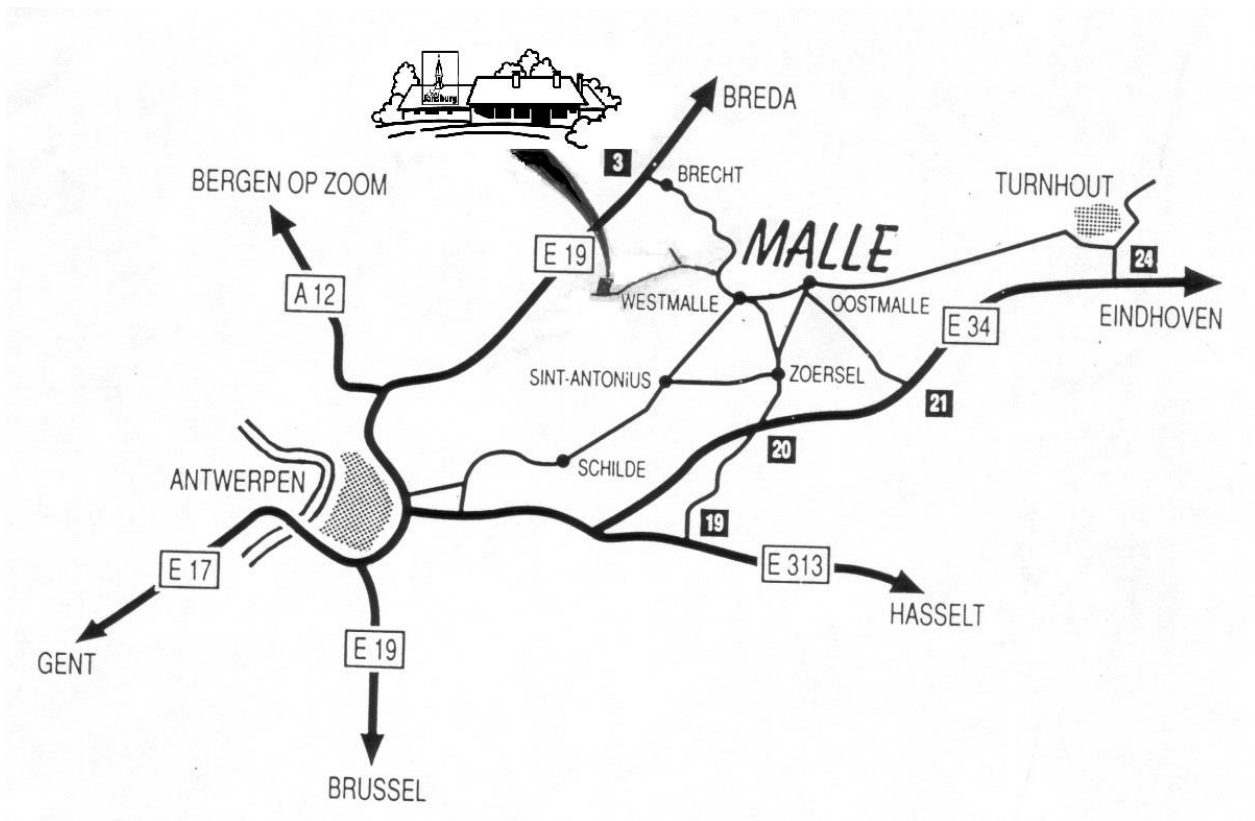
## HET TERREIN

Bos van 2,5 hectare, met een speelveld, speeltuigen en een kampvuurkring

## STAFKAARTEN

1 : 50 000            nr. 8  
1 : 25 000           nr. 8/5-6

## WEGWIJZER



Gelieve [deze wegbeschrijving](#) te bezorgen aan iedereen die naar Sint-Jansburg komt met de wagen, autobus, vrachtwagen of het openbaar vervoer

### Met de auto

**Vertrouw niet enkel op je GPS !!!** ( GPS: 51.3047498,4.6413307 )  
*Zeker als je alleen geasfalteerde wegen wenst te gebruiken.*

#### Via E 19 Antwerpen-Breda

Neem afrit 3 (Brecht), je komt op een rondpunt waar je richting Sint-Lenaarts en Malle volgt. Dit doe je ook aan het tweede rondpunt.

Aan het volgende rondpunt rijdt je rechtdoor richting Malle. Vervolg je weg over de brug over een kanaal tot de zijstraat Groot Veerle waar je rechts inrijdt richting Westmalle. Als je grondgebied Westmalle binnenrijdt moet je de eerste geasfalteerde straat (kruispunt met vluchtheuvels) rechts indraaien (Heidsiebaan).

Aan de splitsing neem je links de Heikantstraat en na ongeveer 2 km draai je rechts het domein Sint-Jansburg op.

### Via E 34 – E 313

Via E 34: neem afrit 20

Via E 313: neem afrit 19

Volg richting Zoersel. In het centrum van Zoersel rij je rechtdoor tot aan een pleintje, waarna je linksaf richting Westmalle rijdt. Deze baan eindigt in het centrum van Westmalle op een kruispunt met verkeerslichten, hier sla je links af richting Antwerpen. Volg de Antwerpsesteenweg tot aan het tweede kruispunt met verkeerslichten waar je rechts afslaat richting Brecht. Aan het tweede kruispunt met vluchtheuvels draai je links de Heidsiebaan in. Aan de splitsing neem je links de Heikantstraat, na ongeveer 2 km draai je rechts het domein Sint-Jansburg op.

### **Met het openbaar vervoer**

#### **met de trein tot station Noorderkempen (in gemeente Brecht)**

Dienstregeling vind je op [www.nmbs.be](http://www.nmbs.be) .

Aan het station neem je **lijnbus 440 busstation Oostmalle** (rijdt niet op zondag, dienstregeling op [www.delijn.be](http://www.delijn.be) ).

Stap op de bus richting Oostmalle en na ongeveer een kwartiertje stap je af aan halte Oude Molenstraat (de eerste halte op gonggebied Westmalle).

Nu vervolg je deze weg (Brechtsesteenweg) nog een 575 meter en draai rechts de Heidsiebaan in. Na ongeveer 900 meter kom je aan een splitsing waar je links de Heikantstraat neemt, na ongeveer 2 km kunt u rechts het domein Sint-Jansburg opdraaien. (te wandelen afstand: +/- 3,5 km)

#### **met de lijnbus vanuit Antwerpen (Rooseveltplaats of Astridplein)**

##### **lijnbus 410 Antwerpen – Oostmalle - Turnhout**

Je stapt af aan halte Dennenlaan (Westmalle) – nog te wandelen: +/- 3,5 km

Dit is de halte voorbij café Trappisten, deze halte ligt voor Brasserie 'Bij ons ...in Malle' en aan de overkant van de baan ligt verscholen in het bos de St.-Pauluskerk.

Als je afgestapt bent, wandel je eventjes terug en ga dan rechts de St.-Pauluslaan in.

Hier volg je de wandelknooppunten 30-31-33-35-36-65-99 en dan richting knooppunt 40, na 150 m draai je links ons domein op.

Of je volgt dezelfde weg via deze routebeschrijving:

Vervolg de Sint-Pauluslaan steeds rechtdoor. De asfaltbaan gaat op het einde over in een verharde zandweg. Je wandelt helemaal ten einde tot aan een T-kruispunt, hier ga je naar rechts. Na een tiental meter neem je de weg links. Deze weg blijf je volgen tot je aan een kruising van wegen komt waar je schuin rechts je weg vervolgt. Je steekt de volgende kruisende baan over en je wandelt nu tussen de velden. De eerste geasfalteerde baan draai je rechts in, na 150 m draai je links ons domein op.

##### **lijnbus 417 Snelbus Antwerpen – Zoersel – Turnhout**

##### **lijnbus 429 Snelbus Antwerpen – Zoersel – Malle – Lille - Herentals**

Je dient af te stappen in het centrum van Westmalle, halte Zandstraat (aan Bergpleintje).

Van hieruit is het nog ongeveer 5 km tot Sint-Jansburg.

Voor meer inlichtingen in verband met de dienstregelingen kunt u terecht op [www.delijn.be](http://www.delijn.be)

# HET HUISHOUELIJK REGLEMENT

## ONTHAAL EN INVENTARIS...

De centrumverantwoordelijke of zijn vervanger zorgt voor het onthaal en geeft je een rondleiding door het verblijfsgebouw. Daarom vragen we het afgesproken uur van aankomst te respecteren. Eén week op voorhand dien je dit aankomstuur te bevestigen. Hij of zij maakt, eventueel samen met jou, de inventaris op van zowel de keuken, drank en de staat van het gebouw. Ook de meterstanden van energie en water worden genoteerd.

Na het verblijf zal de centrumverantwoordelijke of zijn vervanger de nodige controles uitvoeren en wordt de eindafrekening opgemaakt. Alle beschadigingen aan materieel, gebouw en/of terrein, evenals ontbrekende huisraad en ter beschikking gestelde materialen worden aangerekend aan de actuele nieuwwaarde, eventueel vermeerderd met de nodige loonkost. Dit bedrag zal in mindering gebracht worden bij terugbetaling van de waarborg. Bij grote schade wordt de waarborg ingehouden en volgt nog een extra factuur.

Het huis blijft onder de leiding van Geert Bosschaert en Marc Van Dooren of hun vervanger. Zij zijn gemachtigd toezicht uit te oefenen op het gebruik van het huis. Wederzijds begrip betekent een vlotte samenwerking.

## AUTO'S

Auto's zijn niet toegelaten op het terrein. Voor het aanbrengen en afvoeren van materiaal staan handkarren ter beschikking.

## DE GEBOUWEN

Respecteer het gebouw.

Plakband wordt enkel op hout of steen aangebracht, echter nooit op behang of geschilderde achtergrond. In deuren, muren, en plafonds worden geen nagels, spijkers of nietjes aangebracht.

Gebruik de plexi-borden om de kamerverdeling op te kleven.

Voor buiten staan er tuintafels, -banken en -stoelen ter beschikking. Al het andere meubilair wordt enkel binnen gebruikt.

Om schade aan ramen en dakpannen te vermijden zijn balspelen op het terras niet toegelaten.

Voor de hygiëne worden er geen huisdieren toegelaten in beide gebouwen.

## **SLAAPKAMERS (schoenvrije zone)**

Iedereen is verplicht een (hoes)laken - te gebruiken over de matrasbeschermer - en een kussensloop mee te brengen. Hoofdkussens liggen in de kamers. Je brengt ook een slaapzak/laken met eventueel een deken/dekbed met overtrek mee. In De Schildknaap ligt op elk bed één deken, in De Burcht kunnen we dekens ter beschikking stellen na een berichtje vooraf.

Matrassen blijven op de bedden liggen.

Op de slaapkamers mogen geen schoenen gedragen worden. Breng pantoffels mee!

## **BRANDVEILIGHEID**

Beide gebouwen zijn voorzien van branddetectie en passende blusmiddelen. Bij misbruik van brandhaspels, brandblussers en rookdetectors wordt € 50 aangerekend, plus de rekening voor de herstelling en de eventueel aangerichte schade.

Hou iedere doorgang en uitgang vrij.

De deuren met een deurpomp zijn branddeuren, zij mogen nooit geblokkeerd of buiten werking gesteld worden.

## **ROKEN**

Binnen in de gebouwen geldt een absoluut rookverbod.

## **KAMPVUUR**

Een kampvuur kan enkel mits voorafgaandelijke toestemming van de centrumverantwoordelijke of zijn vervanger.

Bij het organiseren van een kampvuur dien je volgende bepalingen strikt na te leven.

Na toestemming van de centrumverantwoordelijke dien je de brandweer voorafgaandelijk in kennis te stellen van de datum waarop een kampvuur plaatsvindt. Dit kan via e-mail naar [malle@brandweer.zonerand.be](mailto:malle@brandweer.zonerand.be) of telefonisch op 03/312.05.08

Bij aankomst ontvang je de sleutel van het kampvuurhuisje waarin je twee poederblussers, een vuilblik en een as-vuilbak vindt. Tijdens het kampvuur dient het kampvuurhuisje steeds ontgrendeld te zijn.

Hout sprokkelen op het domein is toegestaan, enkel op de grond liggend hout mag gebruikt worden.

Kap geen levende of dode bomen om en trek geen takken af van struiken of bomen.

Er mag enkel met droog, zuiver, onbehandeld hout worden gestookt.

Zorg ervoor dat de vlammen geen grote afmetingen aannemen, zodat vlamoverslag onmogelijk is.

Het kampvuur mag niet worden aangestoken of aangewakkerd met brandbare vloeistoffen zoals benzine, thinner, enz.

Er mogen geen ontvlambare of gemakkelijk brandbare stoffen (bv. benzine) recipiënten die ontvlambare stoffen bevatten of bevat hebben, of recipiënten die samengeperste vloeibaar gemaakte of opgeloste gassen bevatten (bv. butaangas) geplaatst worden in de nabijheid van het kampvuur.

Bewaak het vuur permanent en doof het volledig voor je de kampvuurplaats verlaat!

Het vuur moet tijdig gedoofd worden: bij het beëindigen van de activiteit, bij hevige wind.

De mogelijkheid moet aanwezig zijn om de brandweer onmiddellijk te kunnen oproepen (tel. 112).

Op het einde van je verblijf laat je de kampvuurplaats proper achter. Je maakt de stookplaats volledig leeg. De as doe je in de metalen as-vuilbak die je vindt in het kampvuurhuisje. Stukken hout die half opgebrand zijn, leg je op een hoopje in de daartoe voorziene afrastering.

## **DRANK**

Dranken kunnen ter plaatse worden afgenomen aan [democratische prijzen](#). Indien grote hoeveelheden nodig zijn, gelieve dit vooraf te bespreken met de huisverantwoordelijke. De groep staat zelf in voor de bediening.

## **DUURZAAMHEID**

Wij proberen op een duurzame manier om te gaan met mens en omgeving. Daarom vind je bij ons drank in herbruikbare glazen flessen en wijn uit eerlijke handel, een sobere verlichting op de toegangsweg, spaar- of LED lampen waar mogelijk, fotovoltaïsche zonnepanelen, ...

Je kan ons helpen door de lichten te doven in de ruimtes die je niet gebruikt, geen ramen of deuren open te laten staan als de verwarming aanstaat, onnodig waterverbruik te vermijden, de kraantjes van de lavabo goed dicht te draaien zodat ze niet blijven lekken, te kiezen voor herbruikbare verpakkingen,...

Het afvalwater wordt op het domein zelf gezuiverd door micro-organismen in een waterzuiveringsinstallatie. Om deze natuurlijke zuivering niet in gevaar te brengen, is het gebruik van agressieve poetsproducten, ontstoppers, bleekwater, dettol, ... verboden.

Daarom staan bij aankomst afwasmiddel en poetsproducten voor het dagelijkse onderhoud en eindschoonmaak voor je klaar. En dit zonder meerkost! \_Alleen het gebruik van de aangeboden producten is toegelaten.

Het water van de toiletspoeling in De Burcht is voornamelijk regenwater.

## OMGEVING

In de omliggende bossen geldt het bosdecreet. Het betreden van de bospaden is enkel toegelaten van zonsopgang tot zonsondergang. Een gedeelte van de gemeentebossen is een speelbos en dus overdag toegankelijk voor spelen. Een boswachter kijkt streng toe op de naleving van de geldende regels en voorschriften.

Meer info bij de centrumverantwoordelijke of woudmeester provincie Antwerpen, Copernicuslaan 1 bus 7 2018 Antwerpen, tel 03/224.62.46, e-mail: [bos.groen.ant@lin.vlaanderen.be](mailto:bos.groen.ant@lin.vlaanderen.be)

## (NACHT)RUST

Hou rekening met de verplichte nachtstille (van 22.00 uur tot 8.00 uur) buiten op het domein.

Zeker bij het gebruik van een geluidsinstallatie dien je rekening te houden met de medegebruikers op het domein en de burens.

## ONDERHOUD EN EINDSCHOONMAAK

Je bent zelf verantwoordelijk voor het schoonmaken en netjes houden van het gebouw, materiaal en het bos tijdens je verblijf. Sanitair en keukens dienen dagelijks grondig geïmagineerd te worden.

Om deze natuurlijke zuivering van onze waterzuiveringsinstallatie niet in gevaar te brengen, is het gebruik van agressieve poetsproducten, ontstoppers, bleekwater, detol, ... verboden.

Daarom staan bij aankomst afwasmiddel en poetsproducten voor het dagelijks onderhoud en de eindschoonmaak voor je klaar. En dit zonder meerkost ! Alleen het gebruik van de aangeboden producten is toegelaten.

Ook borstels, vuilblikken, aftrekkers, schuurborstel, dweilen en emmers zijn ter plaatse.

Op het einde van je verblijf wordt het gebouw en het domein in zijn oorspronkelijke staat achtergelaten.

Hou rekening met volgende aandachtspunten voor de eindschoonmaak:

Slaapkamers:

- de vloer van de slaapkamers en de gang goed borstelen (mag niet met water gedweild worden)
- de lavabo's poetsen met water en product.

Trappen:

- borstelen en dweilen

Sanitair:

- lavabo's, toiletten en douches grondig poetsen met een aangepast product (verwijder de haren uit de putjes en afvoeren)
- vloeren en doorgangen: eerst borstelen en dweilen (schuren indien nodig)



#### Keuken:

- werkoppervlakken en spoelbakken poetsen
- fornuizen poetsen (alsook de wandtegels)
- ijskast leegmaken en poetsen met een vochtige doek. De stekkers mogen nooit uitgetrokken worden.
- Vloer schuren en dweilen

#### Dagzalen:

- tafels afkuisen
- vloeren borstelen en dweilen
- tafels en stoelen worden terug op de oorspronkelijke plaats gezet.

#### Toog:

- gebruikte glazen afwassen én afdrogen
- de koeltoog leegmaken
- alle oppervlakken poetsen

#### Open haard:

- de as verwijderen en in de metalen as(vuil)bak deponeren

#### Bos en omgeving:

- verwijder alle sporen na bos- en pleinspel
- deponeer rondslingerende papiertjes en afval in een vuilnisbak

Groepen die zich op het einde van hun verblijf wensen te onttrekken aan de natte opkuis van het gebouw, kunnen dit mits het betalen van een vergoeding vanaf € 180,- voor De Burcht en vanaf € 80,- voor De Schildknaap (prijzen 2019). Afspraken hieromtrent moeten ten minste 10 dagen voor de start van het verblijf gemaakt worden.

## AFVAL

Afval dient gesorteerd te worden en verzameld in de daartoe verplicht te gebruiken zakken en bakken die je bekomt bij aankomst. Bijkomende zakken en bakken kan je bekomen bij de huisverantwoordelijke. Op het einde van je verblijf worden de gebruikte zakken en bakken aangerekend.

Wat in elke zak of bak mag of niet mag, vind je op pancartes aan de afvalplaats aan de keuken. Volle zakken/bakken plaats je op de door de huisverantwoordelijke aangewezen plaats.

De glas- en papier/kartonbakken moeten steeds normaal gestapeld kunnen worden.

Niet alle afval kan achtergelaten worden op Sint-Jansburg !

In onderstaand schema vind je de verschillende afvalsoorten en wat je ermee moet doen. Afval dat niet in een zak of bak mag/kan, mag niet achtergelaten worden.

Hou je aan deze regels en de richtlijnen van de huisverantwoordelijke, zo vermijd je dat je op het einde van jouw verblijf slecht gesorteerd afval weer moet sorteren of een extra afvalheffing moet betalen.

SOORT AFVAL	WAAR MOET DIT NAAR TOE ?
PMD (Plastieken flessen, Metaal en Drankkartons)	Doorzichtige sorteerkast met geel lint
G.F.T.+ (afval van groenten, fruit en alle etensresten)	Groene G.F.T.+container
Glazen flessen	Blauwe of rode glasbak

Papier en karton	Grijze bak
As van open haard/barbecue	Metalen afvalton
Restafval	Groene restafvalzak
Frituurolie/-vet	Frietvetbak (enkel afgesloten recipiënten)
Wat niet in een zak/bak kan/mag	Terug meenemen

#### Prijzen 2020

PMD	€ 1,84/zak
restafval	€ 1,84/zak
papier/karton	€ 1,84/bak
glas	€ 2,65/bak
frituurolie/-vet	€ 2,65/bak
GFT+	€ 0,29/etmaal bij huur De Schildknaap
	€ 1,02/etmaal bij huur De Burcht
	€ 1,31/etmaal bij huur Domein

### **OVERZICHT VAN SPEL- EN EDUCATIEF MATERIAAL**

Gelieve op voorhand het benodigde materiaal te reserveren!

- volleybalpalen- en net
- ballenset
- koning van Sint-Jansburg-spel (KUBB)
- TV met video
- DVD-speler
- In De Schildknaap: 42"-scherm met scart-, usb, HDMI- en VGA-aansluiting
- overheadprojector en scherm
- flip-over
- kantelbord
- krijtbord (in De Burcht)
- stafkaarten
- gratis internetaansluiting via WIFI of ethernet- of netwerkkabel (dien je zelf mee te brengen), door schakelaar zelf aan/uit te schakelen.

**CJT en Sint-Jansburg kunnen NIET aansprakelijk gesteld worden voor het tonen of verspreiden van de inhoud en/of het gebruikte materiaal, door internet verkregen.**

Met de fotozoektocht ontdek je op een speelse wijze het uitgestrekte landbouw- en bosgebied in de omgeving van Sint-Jansburg en de Trappistenabdij.

Er zijn ook uitgewerkte lesbrochures, in samenwerking met Natuureducatief centrum De Vroente in Kalmthout.

Groepen kunnen hulp krijgen bij het opmaken van een verblijfsprogramma.

- Na het verblijf kan je een reactie nalaten op het gastenboek van [www.jeugdverblijven.be](http://www.jeugdverblijven.be) of via mail naar [cjt@cjt.be](mailto:cjt@cjt.be) .

### **NIET VERGETEN**

- aanwezigheidslijst
- Keukenhanddoeken
- Vaatdoeken
- Aardappelmesjes, keukenmessen, mixer, blikopener...
- Toiletpapier
- EHBO-koffer
- Hoeslaken voor matrasbescherming en kussensloop
- Slaapzak of laken en deken
- Binnenhuispantoffels

Neem ook eens een kijkje op onze website [www.sint-jansburg.be](http://www.sint-jansburg.be) of via:

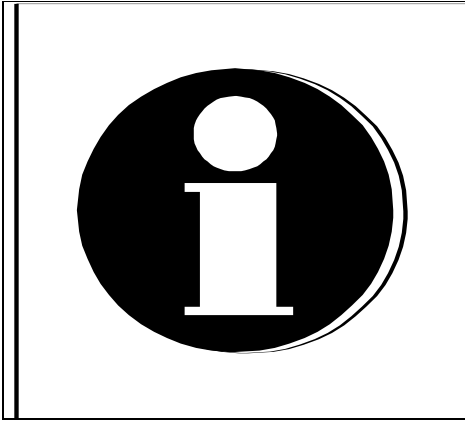


EN TOT SLOT...

**Elke groep is mee verantwoordelijk voor het goede verloop van zijn verblijf op Sint-Jansburg. De naleving van deze leefregels is daarbij niet alleen een hulp, maar ook een onderdeel van het contract.**

**Van de groepsverantwoordelijke wordt verwacht dat hij/zij de leefregels kenbaar maakt aan de groep en ervoor zorgt dat ze gerespecteerd worden!**

Wij danken je voor je medewerking en wensen je alvast een prettig verblijf toe!



Tussen de beide dorpskernen Oostmalle en Westmalle in, zorgt een intense, maar grotendeels voor het oog verscholen industrie voor welvaart in de streek. Uitgestrekte bossen in het zuiden en het westen, akkers en weiden in het noorden en het oosten, geven kleur aan de leefgemeenschap en ontspannen bewoner én bezoeker.

## **TOERISME**

### **Malle**

Gemeentehuis  
Antwerpsesteenweg 246  
2390 Malle  
tel 03/310.05.14  
[www.toerisme-malle.be](http://www.toerisme-malle.be)

Bezienswaardigheden: Domein de Renesse, Trappistenabdij, Scherpenbergmolen

### **Brecht**

Mudaeusstraat 2  
2960 Brecht  
tel 03/313.68.44  
[www.toerisembrecht.be](http://www.toerisembrecht.be)

Bezienswaardigheden: Het Kempisch Museum, Trappistenabdij, kinderboerderij Kiboekki, St. Leonarduskerk, Oude Molen, Kasteel De Eester

### **Turnhout**

t Steentje  
Grote Markt 44  
2300 Turnhout  
tel 014/44.33.55  
[www.turnhout.be/toerisme](http://www.turnhout.be/toerisme)

*Bezienswaardigheden:* Nat. Museum van de Speelkaart, Taxandriamuseum, Begijnhofmuseum, Wielewaalmuseum, Kasteel der Hertogen van Brabant, St. Pieterskerk, begijnhof

### **Hoogstraten**

Vrijheid 149  
2320 Hoogstraten  
tel 03/340.19.11  
[www.hoogstraten.be](http://www.hoogstraten.be)

*Bezienswaardigheden:* St. Catharinakerk, kathedraal van het Heilig Bloed, begijnhof, stadhuis, Klein Seminarie, Gemelslot

## RECREATIE

### Recreatiedomeinen

**De Lilse Bergen**, Strandweg 6, 2275 Gierle  
tel 014/55.79.01

[www.lilsebergen.be](http://www.lilsebergen.be) , [info@lilsebergen.be](mailto:info@lilsebergen.be)

**aantal km.**

20 km

**Netepark**, Vorselaarsebaan 56, 2200 Herentals  
tel 014/85.97.10.

Binnen- en buitenzwembad, speeltuin, minigolf, petanque, trampolines.

**Speelstad**, Voetbalstraat 16, 2275 Wechelderzande,  
tel 03/309.37.50

[www.speelstad.be](http://www.speelstad.be) , [info@speelstad.be](mailto:info@speelstad.be)

23km

15km

**Familiepark Bobbejaanland**, steenweg op Olen 45, 2460 Kasterlee  
tel 014/55.78.11

[www.bobbejaanland.be](http://www.bobbejaanland.be)

25km

### Zwembaden

**Netepark** (ook openlucht in de zomer)

Vorselaarsebaan 56, 2200 Herentals  
014/85.97.10

[www.netepark.be](http://www.netepark.be)

**aantal km.**

23 km

**Gem. Zwembad**, Rerum Novarumlaan 31, 2340 Beerse  
tel 014/61.47.24

de openingsuren vind je op [www.beerse.be](http://www.beerse.be); gemeentediensten/sportdienst

**Gem. Zwembad**, Kasteellei 67, 2110 Wijnegem  
tel 03/288.20.00

openingsuren en prijzen: [www.wijnegem.be/diensten/2\\_sportcentrum.htm](http://www.wijnegem.be/diensten/2_sportcentrum.htm)

**Zwembad Lille**, Kerkstraat 21 a, 2275 Lille  
014/82.86.05

18 km

18 km

17 km

### Sportaccommodatie

**Gem. Sporthal**, Berkhovenstraat 312, 3375 Westmalle

**aantal km.**

4 km

## NATUUR

### Natuurreservaten & parken

Natuurreservaat De Kluis

### Bossen

Eigen bos

Molenbos/Drieboomkesberg

**aantal km.**

10 km

**aantal km.**

ter plaatse

250 m

### BOSGEBRUIK

- in openbare bossen mag je op de paden wandelen, tenzij ze afgesloten zijn
- in privébossen mag je wandelen na toestemming van de eigenaar
- in speelzones mag je van de paden afwijken
- buiten de speelzones mag je enkel van de paden afwijken na toestemming van de woudmeester (openbare bossen) of van de eigenaar (privébossen).

info: ANB-Antwerpen, Gebouw Anna Bijns, Lange Kievitstraat 111/113 b63, 2018 Antwerpen;  
[www.natuurenbosspel.be](http://www.natuurenbosspel.be)